

Social Watch



COMUNICADO DE PRENSA – Para publicación inmediata

Índice de Capacidades Básicas de Social Watch 2011

Una década perdida en la lucha contra la pobreza

(Atención: La siguiente información está sometida a embargo y no debe ser publicada antes del viernes 14 de octubre de 2011 a las 00.00 horas GMT)

La primera década del siglo XXI fue una década pérdida en la lucha contra la pobreza, a pesar del excelente rendimiento económico de las economías emergentes, dijo Roberto Bissio, coordinador de Social Watch, en las vísperas de los días internacionales contra el hambre y la pobreza.

Social Watch, red de organizaciones de la sociedad civil dedicadas al seguimiento de las políticas sociales en todo el mundo, presentó hoy su más reciente edición del Índice de Capacidades Básicas (ICB), compuesto por indicadores de bienestar humano que muestra progresos muy lentos en los últimos 20 años. Este índice desacredita las evaluaciones del Banco Mundial según las cuales la pobreza extrema se habría reducido a la mitad en todo el mundo entre 1980 y 2005.

“Al tomar en cuenta datos directos de bienestar y no el ingreso monetario, el ICB revela que toda la primera década del siglo XXI fue una década perdida en la lucha contra la pobreza, a pesar del excelente desempeño de las economías, en particular las de los países en desarrollo”, observó Bissio. El promedio mundial del ingreso por habitante se duplicó de 4.079 dólares en 1990 a 9.116 dólares en 2011, pero el ICB aumentó apenas 10% entre 1990 y 2010, de 79,3 a 87,1 puntos. Además, hubo un enlentecimiento en la primera década del siglo XXI (cuando el índice avanzó tres puntos) respecto de la última del siglo XX (cuando el avance fue de cinco puntos).

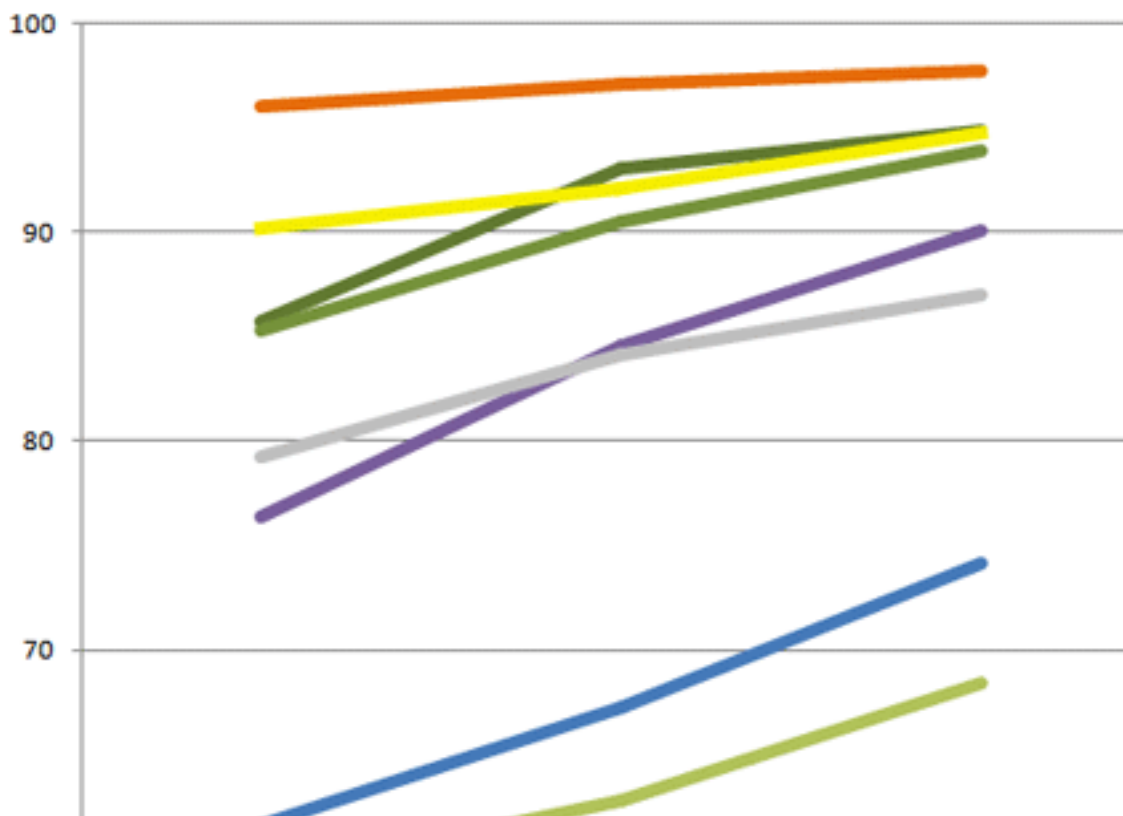
El índice de Social Watch combina la mortalidad de niños y niñas menores de cinco años —la cual se vincula fuertemente con la desnutrición—, la proporción de partos atendidos por personal capacitado y datos sobre educación primaria.

Las cifras disponibles no permiten evaluar aún el impacto total de la crisis desatada en 2008, porque los indicadores sociales se recopilan y publican con más lentitud que los económicos. Sin embargo, organizaciones integrantes de Social Watch ya han constatado en sus países que los sectores más vulnerables de la población mundial son los que llevan la carga más pesada de la crisis.

Antes de la debacle, el ingreso bruto crecía aceleradamente, pero los avances en

educación, salud y nutrición eran demasiado lentos. Si los países industrializados ingresan en un periodo de estancamiento o de recesión prolongado, la situación para los sectores más desprotegidos de la población mundial solo puede empeorar.

Los países que ocupan este año las primeras posiciones en la lista ordenada según el ICB son Japón, Noruega, los Países Bajos, Suiza e Islandia. Los peor ubicados son Chad, Sierra Leona, Níger, Somalia y Guinea Bissau.



Vínculos a más información

Índice de Capacidades Básicas 2011 (en formato pdf): <http://bit.ly/roHxX2>

Índice de Capacidades Básicas 2011 (en formato xls): <http://bit.ly/olbuy4>

Evolución del ICB de 1990 a 2011: cada vez más lento: <http://bit.ly/nZ6wo0>

Una década perdida: <http://bit.ly/p4NQfF>

Vea el ICB en un mapa interactivo (en inglés): <http://bit.ly/qZd6Je>

Por más información, comuníquese con:

Roberto Bissio

Coordinador de Social Watch

Teléfono: +336 1111 3971

E-mail: socwatch@socialwatch.org

Cómo se mide el ICB

—Todos los indicadores que componen el ICB se expresan en porcentajes y van de 0 a 100. La mortalidad de menores de cinco años, expresada habitualmente por la cantidad de muertes por cada mil niños nacidos vivos, se expresa como 100 menos ese valor. De manera que, por ejemplo, 20 muertes por mil es el 2% y, cuando se lo resta de 100, su valor en el índice básico es 98. De esta manera, el valor máximo de la mortalidad infantil es teóricamente 100: eso significaría que todos los niños nacidos vivos sobreviven hasta los cinco años. La salud reproductiva alcanza el máximo de 100 cuando todas las mujeres que dan a luz son atendidas por personal médico especializado. Del mismo modo, el indicador de educación marca 100 cuando todos los adultos saben leer y escribir, y todos los niños en edad escolar están matriculados en la escuela y reciben cinco años de enseñanza. Luego se hace un promedio de estos tres indicadores, de manera que el valor total del índice varíe entre 0 y 100.

—Este año se calcularon los valores del ICB para 167 países de los que hay datos disponibles, es decir la inmensa mayoría de los 193 que integran la ONU.

—Los países con un ICB de nivel aceptable (98 puntos y más) han alcanzado un grado razonable de desarrollo humano y, en principio, cumplieron con las metas de los ODM mucho antes de 2015, el plazo establecido por la comunidad internacional.

—Los países con un ICB de nivel medio (91 a 97 puntos) han logrado cierto grado de impulso para abordar los problemas clave del desarrollo humano y tienen buenas posibilidades de alcanzar las metas de los ODM para 2015.

—Los países con un ICB bajo (81 a 90 puntos) todavía luchan por brindar los servicios básicos a sus ciudadanos y es probable que no logren las metas de los ODM para 2015.

—Los países con niveles de ICB muy bajo (71 a 80 puntos) y crítico (debajo de 70) no podrán alcanzar las metas de los ODM. La mayoría de esos países, especialmente aquellos en situación crítica, padecen penurias económicas, descontento social o guerras. Algunos acaban de salir de un conflicto armado y están en transición hacia la normalidad en lo que refiere al funcionamiento del gobierno y los servicios públicos.

Datos básicos

—Japón, Noruega, Países Bajos, Suiza e Islandia ocupan las primeras posiciones en la lista ordenada según el ICB. La mayoría de los países con un ICB más alto son países desarrollados de Europa, de América del Norte y de Asia Oriental y el Pacífico.

—Chad se ubica en el último lugar de la lista, junto con Sierra Leona, Níger, Somalia y Guinea Bissau. La mayoría de los países con el ICB más bajo se encuentran en África Subsahariana y Asia Meridional.

—El ICB mundial progresó entre 1990 y 2011, aunque en general el ritmo de progreso entre 2000 y 2011 es menor que entre 1990 y 2000. En 1990, el valor promedio del ICB (ponderado por la población) para los países con datos disponibles fue de 79,4 puntos. En 2000 el ICB se elevó 4,9 puntos hasta llegar a 84,3. El ICB aumentó a 87,1 puntos en 2011, pero con un incremento de 2,8 puntos, menor al de la década anterior.

—Costa Rica y Uruguay lograron reducir su mortalidad infantil al mismo nivel que Estados Unidos, país que emite 20 toneladas de dióxido de carbono por año y por habitante. En cambio, Sudáfrica, con el mismo nivel de emisiones que un país rico como Noruega, tiene indicadores sociales similares a los de Indonesia, que consume cinco veces menos

combustibles fósiles.

—Entre 1990 y 2011, más países han alcanzado los niveles básico y medio del ICB. En el mismo período, el número de países con ICB de nivel crítico ha disminuido de 42 países en 1990 a solo 28 en 2011. Algunos de estos países progresaron al siguiente nivel, en tanto algunos pocos han logrado subir dos niveles.

—Los países con ICB de nivel medio pasaron de 44 en 1990 a 52 en 2011. Los países que pasaron de un nivel de ICB bajo o muy bajo a medio son, entre otros, Argelia, Irán, Kuwait, Arabia Saudita, Siria y Túnez (Medio Oriente y África Septentrional); Azerbaiyán; Tayikistán, Maldivas y Vietnam (Asia Central, Meridional y Oriental); y Belice, Brasil, Colombia, El Salvador, México, Paraguay, Perú y Suriname (América Latina). El Salvador registró el mayor aumento del ICB de este grupo, con un incremento de 17 puntos en el período de 1990 a 2011. En cambio, países como Ucrania, Bosnia y Herzegovina, y Tailandia han bajado de un ICB aceptable a uno de nivel medio.

—Diecinueve países tuvieron un ICB bajo en 2011. Bolivia, Honduras y Nicaragua (en América Latina), y Cabo Verde, Zimbabwe y Swazilandia (África Subsahariana), entre otros, lograron pasar de un nivel muy bajo o crítico a un nivel bajo. En este grupo de países con ICB de nivel bajo, Bhután en Asia Meridional tuvo el mayor aumento, de 28 puntos, que lo llevó de un nivel crítico a uno bajo.

—El número de países en la lista con ICB crítico se redujo a 28 en 2011. Países como Benín, Camerún, Eritrea, Ghana, Kenia, Malawi, Rwanda, Tanzania y Togo (en África Subsahariana); Guatemala (América Latina); Djibouti, Egipto, Marruecos y Yemen (Medio Oriente y África Septentrional); Laos y Myanmar (Asia Oriental); y Bhután e India (Asia Meridional) han logrado superar sus anteriores niveles críticos del ICB.

—La tendencia por regiones también refleja la desaceleración mundial en el aumento del ICB. La variación en Europa y América del Norte ha sido marginal en los últimos 20 años. Para América Latina y el Caribe, Asia Oriental y el Pacífico, y Medio Oriente y Norte de África, la comparación con la década anterior muestra una marcada desaceleración del progreso del ICB entre 2000 y 2011.